

## **SPRAWOZDANIE NR OSR/0020/05/2022**

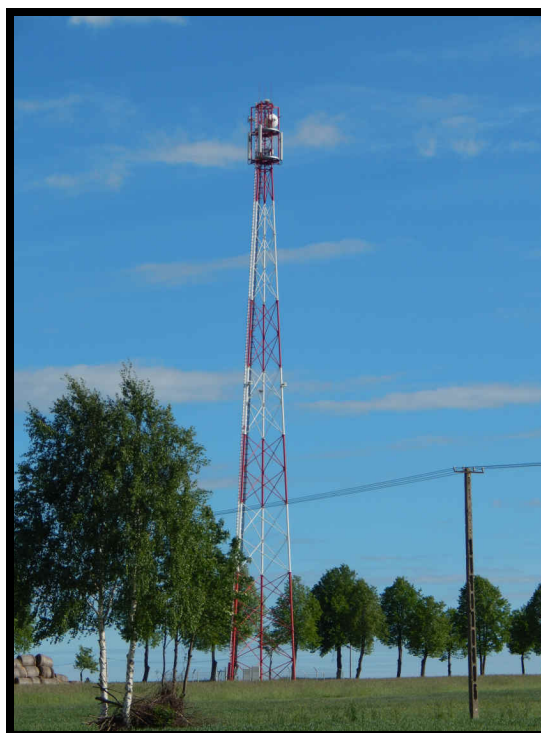
### **Z SZEROKOPASMOWYCH POMIARÓW PÓL**

### **ELEKTROMAGNETYCZNYCH**

### **PRZEPROWADZONYCH DLA CELÓW OCHRONY ŚRODOWISKA**

**Badany obiekt:** instalacja radiokomunikacyjna T-Mobile Polska S. A.  
„25512(93184N!)”

- Wola-Kolonia 10, dz. nr 100/3, gm. Stupsk -



Zleceniodawca: **T – Mobile Polska S. A.**  
**ul. Marynarska 12**  
**02 – 674 Warszawa**

Nr Zlecenia: .....

Egzemplarz nr 5/5

**Maj 2022**

*Atomik Laboratorium Badawcze*

*Wyniki przedstawione w sprawozdaniu odnoszą się tylko do badanego obiektu i są ważne tylko dla tej konfiguracji.  
Kopiowanie sprawozdania dozwolone tylko w całości.*

*QF-7.8/02 wyd. 4 z dn. 19.05.2021*

## SPIS TREŚCI

1. INFORMACJE OGÓLNE.....	3
2. WARUNKI WYKONANIA POMIARÓW.....	3
2.1. <i>Parametry badanych źródeł</i> .....	4
2.2. Inne źródła pola-EM mogące mieć wpływ na wyniki pomiarów.....	4
2.3. Data i warunki środowiskowe.....	4
2.4. Opis zestawu pomiarowego.....	5
2.5. Metodyka wykonywania pomiarów.....	5
3. WYNIKI POMIARÓW.....	6
4. OCENA WYNIKÓW POMIARU PÓL.....	8
4.1. Wnioski.....	8
5. OCENA ZGODNOŚCI.....	9
6. WYKAZ NORM I PRZEPISÓW.....	9
7. SPIS ZAŁĄCZNIKÓW.....	9

## 1. INFORMACJE OGÓLNE

Atomik Laboratorium Badawcze przeprowadziło badanie i opracowało sprawozdanie zgodnie z procedurą odpowiadającą wymaganiom normy PN-EN ISO/IEC 17025:2018-02.

Niniejsze opracowanie dotyczy pomiarów natężenia pola elektrycznego, które zostały wykonane dla celów ochrony środowiska.

Celem badania jest sprawdzenie, czy w miejscach dostępnych dla ludzi nie zostały przekroczone dopuszczalne poziomy promieniowania elektromagnetycznego określone w przepisach oraz ewentualne wyznaczenie obszarów o przekroczonych wartościach dopuszczalnych.

W opracowaniu wykorzystano przedstawione przez zleceniodawcę szczegółowe dane techniczne badanej instalacji oraz szczegółowe informacje dotyczące parametrów jej pracy.

## 2. WARUNKI WYKONANIA POMIARÓW

Podstawą wykonania pomiarów jest zlecenie na wykonanie pomiarów natężenia pola elektrycznego, dla celów ochrony środowiska przy instalacji radiokomunikacyjnej zlokalizowanej w miejscowości Wola-Kolonia 10, dz. nr 100/3, gm. Stupsk (załącznik nr 1).

- *Pomiary przeprowadził i obliczenia wykonał:*  
Łukasz Ignatowski, Krzysztof Teofilak  
Atomik Laboratorium Badawcze
- *Zleceniodawca:*  
T – Mobile Polska S. A.  
ul. Marynarska 12  
02 – 674 Warszawa
- *Właściciel badanego obiektu:*  
T – Mobile Polska S. A.  
ul. Marynarska 12  
02 – 674 Warszawa
- *Imię i nazwisko oraz stanowisko osoby udzielającej informacji do sprawozdania:*  
Pan Michał Żurawski - Sekcja Wsparcia i Ochrony Środowiska NetWorks! sp. z o. o.

Badanymi źródłami pola elektromagnetycznego są urządzenia nadawczo-odbiorcze instalacji radiokomunikacyjnej.

Anteny zainstalowane są na stalowej wieży kratowej, a urządzenia nadawczo - odbiorcze w ekranowanych obudowach u podstawy wieży oraz na jej galeriach. Pomiary zostały wykonane w czasie znamionowych warunków eksploatacyjnych instalacji radiokomunikacyjnej.

## 2.1. Parametry badanych źródeł

Zgodnie z otrzymaną od zleceniodawcy dokumentacją dla badanego obiektu w poniższych tabelach przedstawiono maksymalne parametry pracy urządzeń nadawczo-odbiorczych instalacji radiokomunikacyjnej.

Tabela 1. Parametry anten sektorowych\*

Charakterystyka promieniowania		kierunkowa					
Rzeczywisty czas pracy [h/dobę]		24					
Warunki pracy		znamionowe					
Rodzaj wytwarzanego pola		stacjonarne					
L.p.	Częstotliwość lub zakresy częstotliwości pracy [MHz]	Typ/ producent anteny	Liczba anten	Azymut [°]	Kąt pochylenia** [°]	Wysokość środka elektrycznego anteny [m n.p.t.]	Równoważna moc promieniowana izotropowo (EIRP) [W]
1	800 / 900 / 900	ADU4517R0v06 / Huawei	1	60	1 / 2 / 2	49,0	8402,0
2	800 / 900 / 900	ADU4517R0v06 / Huawei	1	190	2 / 2 / 2	49,0	8402,0
3	800 / 900 / 900	ADU4517R0v06 / Huawei	1	300	3 / 2 / 2	49,0	8402,0

\* - dane uzyskane od klienta, za które laboratorium nie ponosi odpowiedzialności, mogące mieć wpływ na ważność wyników.

\*\* - operator nie stosuje zakresów pochylenia wiązek anten (instalacja pracuje na stałym pochyleniu wiązek anten).

Tabela 1a. Parametry anten radiolinii\*

Charakterystyka promieniowania		kierunkowa			
Rzeczywisty czas pracy [h/dobę]		24			
Warunki pracy		znamionowe			
Rodzaj wytwarzanego pola		stacjonarne			
L.p.	Typ urządzenia	Częstotliwość pracy [GHz]	Równoważna moc promieniowana izotropowo (EIRP) [W]	Azymut (°)	Wysokość zainstalowania n.p.t [m]
1	ML23 Ø0,6	23	3725,0	252	51,5
2	ML23 Ø1,2	23	14827,0	337	51,5

\* - dane uzyskane od klienta, za które laboratorium nie ponosi odpowiedzialności, mogące mieć wpływ na ważność wyników.

## 2.2. Inne źródła pola-EM mogące mieć wpływ na wyniki pomiarów.

Tabela 1b. Inne źródła PEM

Lp.	Typ instalacji	Pasma pracy	Czy ma potencjalny wpływ na wyniki pomiarów (T/N)
1	System PKP GSM-R	900 MHz	T

## 2.3. Data i warunki środowiskowe

Tabela 2. Warunki środowiskowe\*

Data pomiarów	Warunki środowiskowe		
17.05.2022 r.	temperatura [°C]	wilgotność [%]	opady
Godz. (początek) 8:00	11,0	35,0	brak
Godz. (koniec) 9:30	12,5	32,0	

\* - warunki środowiskowe występujące podczas wykonywania pomiarów zgodne ze specyfikacją techniczną użytego zestawu pomiarowego

## 2.4. Opis zestawu pomiarowego

Pomiary wykonano za pomocą miernika pól elektromagnetycznych NBM-520 firmy Narda Safety Test Solutions z zastosowaniem sond, których parametry techniczne podano w tabeli 3.

*Tabela 3. Parametry sondy pomiarowej*

Typ sondy pomiarowej	EF 0392	EF 6091
Zakres pomiaru natężenia pola elektrycznego / magnetycznego	0,5 – 1000 [V/m]	0,8 – 400 [V/m]
Zakres pomiaru częstotliwości	0,1 – 4000 [MHz]	0,08 – 90 [GHz]

Zestaw pomiarowy jest wzorcowany przez Laboratorium Wzorców i Metrologii Pola Elektromagnetycznego Politechniki Wrocławskiej, które posiada akredytację PCA nr AP 078. Wzorcowanie zostało poświadczane świadectwem wzorcowania nr LWiMP/W/282/20.

Zestaw pomiarowy został poddany sprawdzeniu zgodnie z instrukcją IT-6.4/03 „Sprawdzenie miernika pól elektromagnetycznych”.

Wyposażenie pomocnicze:

	Producent:	Model:	Sprawdzenie:
Termohigrometr:	AZ	AZ-8703	Zgodnie z instrukcją wewnętrzną IT-6.4/02
Dalmierz:	Leica	Disto A8	Zgodnie z instrukcją wewnętrzną IT-6.4/01
GPS:	Trimble	Pro XT	Zgodnie z wewnętrznymi wytycznymi laboratorium

## 2.5. Metodyka wykonywania pomiarów

Metodykę badania przyjęto zgodnie z Rozporządzeniem Ministra Klimatu z dnia 17.02.2020 r. w sprawie sposobów sprawdzania dotrzymania dopuszczalnych poziomów pól elektromagnetycznych w środowisku (Dz. U. z 2020 r., poz. 258).

Dopuszczalne poziomy pól elektromagnetycznych w środowisku określa Rozporządzenie Ministra Zdrowia z dnia 17 grudnia 2019 r. w sprawie dopuszczalnych poziomów pól elektromagnetycznych w środowisku (Dz. U. z 2019 r., poz. 2448).

Wynikiem pomiaru jest wartość uśredniona zgodnie z Rozporządzeniem Ministra Zdrowia z dnia 17 grudnia 2019 r. w sprawie dopuszczalnych poziomów pól elektromagnetycznych w środowisku (Dz. U. z 2019 r., poz. 2448). Jako wynik uśredniania dla danego pionu, przyjęto wartość maksymalną odczytaną podczas pomiaru chwilowego od wysokości 0,3 m do 2 m nad poziomem podłoża w danym pionie pomiarowym zgodnie z pkt. 11 załącznika do Rozporządzenia Ministra Klimatu z dnia 17.02.2020 r. w sprawie sposobów sprawdzania dotrzymania dopuszczalnych poziomów pól elektromagnetycznych w środowisku (Dz. U. z 2020 r., poz. 258).

Pomiary wykonywane są zgodnie z przyjętą metodyką oraz wytycznymi zleconodawcy i przeprowadzone w okolicy omawianej instalacji radiokomunikacyjnej. W szczególności w tych miejscach, w których, na podstawie uprzednio przeprowadzonych obliczeń, stwierdzono występowanie w danych zakresach częstotliwości pól elektromagnetycznych o poziomach zbliżonych do poziomów dopuszczalnych, określonych w przepisach. Na podstawie otrzymanej od zleconodawcy dokumentacji wyznaczono główne kierunki pomiarowe zgodnie z azymutami maksymalnych zasięgów anten. Pomiary zostały wykonane w odległościach nie mniejszych niż

wynikające z Rozporządzenia Ministra Klimatu z dnia 17.02.2020 r. w sprawie sposobów sprawdzania dotrzymania dopuszczalnych poziomów pól elektromagnetycznych w środowisku (Dz. U. z 2020 r., poz. 258) oraz w dodatkowych pionach pomiarowych wynikających ze specyfiki obiektu, a także wskazanych przez zlecniodawcę (jeżeli dotyczy).

**Uwaga:** Zgodnie z Art. 31, ust. 2 ustawy z dnia 16.04.2020 r. o szczególnych instrumentach wsparcia w związku z rozprzestrzenianiem się wirusa SARS-CoV-2 (Dz. U. z 2020 r., poz. 695) „W przypadku wprowadzenia na części albo całym terytorium Rzeczypospolitej Polskiej stanu nadzwyczajnego, o którym mowa w art. 228 ust. 1 Konstytucji Rzeczypospolitej Polskiej z dnia 2 kwietnia 1997 r. (Dz. U. poz. 483, z 2001 r. poz. 319, z 2006 r. poz. 1471 oraz z 2009 r. poz. 946), lub stanu zagrożenia epidemicznego lub stanu epidemii, o których mowa w art. 46 ustawy z dnia 5 grudnia 2008 r. o zapobieganiu oraz zwalczaniu zakażeń i chorób zakaźnych u ludzi (Dz. U. z 2019 r. poz. 1239 i 1495 oraz z 2020 r. poz. 284, 322, 374 i 567), pomiarów, o których mowa w ust. 1, nie przeprowadza się w lokalach mieszkalnych oraz w lokalach użytkowych zlokalizowanych na terytorium objętym stanem nadzwyczajnym, stanem zagrożenia epidemicznego lub stanem epidemii.”

W związku z powyższym nie wykonano pomiarów w lokalach mieszkalnych i usługowych zlokalizowanych w sąsiedztwie badanej instalacji.

Wyniki pomiarów wraz z opisem pionów pomiarowych przedstawiono w tabeli 4a i 4b.

### 3. WYNIKI POMIARÓW

Pomiary zostały wykonane w czasie znamionowych warunków eksploatacyjnych instalacji radiokomunikacyjnej. Wyniki pomiarów przeprowadzonych w otoczeniu instalacji radiokomunikacyjnej wraz z opisem pionów/punktów pomiarowych przedstawiono w tabeli 4a i 4b.

Tabela 4a. Opis i lokalizacja pionów pomiarowych

Nr pionu	Opis pionu pomiarowego	Współrzędne Geograficzne					
		N			E		
		o	'	"	o	'	"
1	GKP – na azymucie anteny sektorowej 60°	53	02	35,0	20	24	59,0
2	GKP – na azymucie anteny sektorowej 60°	53	02	35,5	20	25	01,0
3	GKP – na azymucie anteny sektorowej 60°	53	02	38,0	20	25	08,5
4	GKP – na azymucie anteny sektorowej 60°	53	02	40,0	20	25	13,5
5	GKP – na azymucie anteny sektorowej 60°	53	02	43,0	20	25	21,5
6	DPP – pion pomocniczy przy azymucie anteny sektorowej 60°	53	02	36,5	20	25	00,0
7	DPP – pion pomocniczy przy azymucie anteny sektorowej 60°	53	02	35,0	20	25	01,5
8	GKP – na azymucie anteny sektorowej 190°	53	02	34,5	20	24	58,5
9	GKP – na azymucie anteny sektorowej 190°	53	02	33,5	20	24	58,0
10	GKP – na azymucie anteny sektorowej 190°	53	02	29,5	20	24	57,0
11	GKP – na azymucie anteny sektorowej 190°	53	02	24,0	20	24	55,5
12	GKP – na azymucie anteny sektorowej 190°	53	02	19,0	20	24	54,0
13	DPP – pion pomocniczy przy azymucie anteny sektorowej 190°	53	02	33,0	20	25	00,0
14	DPP – pion pomocniczy przy azymucie anteny sektorowej 190°	53	02	33,5	20	24	57,0
15	GKP – na azymucie anteny sektorowej 300°	53	02	35,0	20	24	58,0
16	GKP – na azymucie anteny sektorowej 300°	53	02	36,0	20	24	56,0
17	GKP – na azymucie anteny sektorowej 300°	53	02	38,0	20	24	49,5
18	GKP – na azymucie anteny sektorowej 300°	53	02	40,5	20	24	43,0
19	GKP – na azymucie anteny sektorowej 300°	53	02	43,0	20	24	35,0
20	DPP – pion pomocniczy przy azymucie anteny sektorowej 300°	53	02	35,0	20	24	55,5
21	DPP – pion pomocniczy przy azymucie anteny sektorowej 300°	53	02	36,5	20	24	56,5
22	GKP – na azymucie anteny radiolinii 252°	53	02	34,5	20	24	56,0
23	GKP – na azymucie anteny radiolinii 337°	53	02	36,5	20	24	57,5
24	GKP – na kierunku najbliższej zabudowy mieszkalnej	53	02	33,5	20	24	56,0

GKP – główny kierunek pomiarowy;

DPP - dodatkowy pion pomiarowy;

Do obliczenia maksymalnych wartości natężenia pola elektrycznego i magnetycznego odpowiadających parametrom pracy instalacji podanym w tabeli 1 i 1a w odniesieniu do parametrów pracy instalacji podczas wykonywania pomiarów, uwzględniono otrzymane od zleceniodawcy poprawki pomiarowe (P).

Ponadto w przypadku zidentyfikowania w obszarze pomiarowym innych instalacji, to do obliczeń wybierana jest poprawka najwyższa spośród zidentyfikowanych instalacji o ile takie dane są dostępne.

Tabela 4b. Wyniki pomiarów

Nr pionu	Wysokość punktu dla wartości E [m]	Wartość natężenia pola elektrycznego (E) [V/m]*	Obliczona wartość natężenia pola magnetycznego (H) [A/m]	Rozszerzona niepewność pomiaru (U) [±V/m]	Poprawka (P) (od zleceniodawcy)**	Obliczona maksymalna wartość natężenia pola elektrycznego (E+U)*P		Obliczona maksymalna wartość natężenia pola magnetycznego (na podstawie E <sub>max</sub> )		Wartość wskaźnikowa	
						E <sub>max</sub> [V/m]	H <sub>max</sub> [A/m]	WM <sub>E</sub>	WM <sub>H</sub>		
1	w całym pionie	<1,0***	<0,0027	0,5****	1,70	<2,6	<0,0068	0,09	0,09		
2	w całym pionie	<1,0***	<0,0027	0,5****	1,70	<2,6	<0,0068	0,09	0,09		
3	w całym pionie	<1,0***	<0,0027	0,5****	1,70	<2,6	<0,0068	0,09	0,09		
4	w całym pionie	<1,0***	<0,0027	0,5****	1,70	<2,6	<0,0068	0,09	0,09		
5	w całym pionie	<1,0***	<0,0027	0,5****	1,70	<2,6	<0,0068	0,09	0,09		
6	w całym pionie	<1,0***	<0,0027	0,5****	1,70	<2,6	<0,0068	0,09	0,09		
7	w całym pionie	<1,0***	<0,0027	0,5****	1,70	<2,6	<0,0068	0,09	0,09		
8	w całym pionie	<1,0***	<0,0027	0,5****	1,70	<2,6	<0,0068	0,09	0,09		
9	w całym pionie	<1,0***	<0,0027	0,5****	1,70	<2,6	<0,0068	0,09	0,09		
10	w całym pionie	<1,0***	<0,0027	0,5****	1,70	<2,6	<0,0068	0,09	0,09		
11	w całym pionie	<1,0***	<0,0027	0,5****	1,70	<2,6	<0,0068	0,09	0,09		
12	w całym pionie	<1,0***	<0,0027	0,5****	1,70	<2,6	<0,0068	0,09	0,09		
13	w całym pionie	<1,0***	<0,0027	0,5****	1,70	<2,6	<0,0068	0,09	0,09		
14	w całym pionie	<1,0***	<0,0027	0,5****	1,70	<2,6	<0,0068	0,09	0,09		
15	w całym pionie	<1,0***	<0,0027	0,5****	1,70	<2,6	<0,0068	0,09	0,09		
16	w całym pionie	<1,0***	<0,0027	0,5****	1,70	<2,6	<0,0068	0,09	0,09		
17	w całym pionie	<1,0***	<0,0027	0,5****	1,70	<2,6	<0,0068	0,09	0,09		
18	w całym pionie	<1,0***	<0,0027	0,5****	1,70	<2,6	<0,0068	0,09	0,09		
19	w całym pionie	<1,0***	<0,0027	0,5****	1,70	<2,6	<0,0068	0,09	0,09		
20	w całym pionie	<1,0***	<0,0027	0,5****	1,70	<2,6	<0,0068	0,09	0,09		
21	w całym pionie	<1,0***	<0,0027	0,5****	1,70	<2,6	<0,0068	0,09	0,09		
22	w całym pionie	<1,0***	<0,0027	0,5****	1,70	<2,6	<0,0068	0,09	0,09		
23	w całym pionie	<1,0***	<0,0027	0,5****	1,70	<2,6	<0,0068	0,09	0,09		
24	w całym pionie	<1,0***	<0,0027	0,5****	1,70	<2,6	<0,0068	0,09	0,09		

\* - maksymalna wartość chwilowa;

\*\* - na podstawie danych uzyskanych od klienta, za które laboratorium nie ponosi odpowiedzialności, mogące mieć wpływ na ważność wyników;

\*\*\* - wynik spoza zakresu akredytacji – wartość powyżej dolnej granicy zakresu pomiarowego miernika i poniżej dolnej granicy akredytowanego zakresu metody pomiarowej – do obliczenia wyniku skorygowanego przyjęto wartość skorelowaną z rzeczywistym wynikiem pomiaru tj. dolną granicę akredytowanego zakresu pomiarowego metody (zgodnie z pkt. 4.7 dokumentu PCA DAB-18);

\*\*\*\* - niepewność dla dolnej granicznej wartości akredytowanego zakresu pomiarowego metody;

Niepewność pomiaru pola elektromagnetycznego dla przeprowadzonego badania została określona zgodnie z instrukcją IT-7.6/01. Podane wartości niepewności stanowią niepewności rozszerzone przy poziomie ufności 95% i współczynnika rozszerzenia k = 2.

Lokalizację pionów pomiarowych przedstawiono w załączniku nr 2.

#### **4. OCENA WYNIKÓW POMIARU PÓL**

Wyniki przedstawione w niniejszym sprawozdaniu, odnoszą się tylko i wyłącznie do badanego obiektu oraz parametrów wskazanych w tabeli 1, 1a, poprawek uwzględnionych w tabeli 4b oraz warunków atmosferycznych przedstawionych w tabeli 2, przy których zostały wykonane.

Zgodnie z Rozporządzeniem Ministra Zdrowia z dnia 17 grudnia 2019 r. w sprawie dopuszczalnych poziomów pól elektromagnetycznych w środowisku (Dz. U. z 2019 r., poz. 2448) oraz na podstawie wytycznych operatora i zidentyfikowanych źródeł pola-EM, ustalono, iż dopuszczalny poziom elektromagnetycznego promieniowania niejonizującego jaki może wystąpić w miejscach dostępnych dla ludności, określony dla przedmiotowej instalacji wynosi:

- **$E = 28,0$  [V/m] – dla natężenia pola elektrycznego**
- **$H = 0,073$  [A/m] – dla natężenia pola magnetycznego**

Po przeprowadzonej analizie uzyskanych wyników pomiarów zamieszczonych w tabeli 4b stwierdzono, iż wartości natężenia pola elektrycznego oraz magnetycznego w miejscach dostępnych dla ludności, gdzie zostały wykonane pomiary, przy instalacji radiokomunikacyjnej zlokalizowanej w miejscowości Wola-Kolonia 10, dz. nr 100/3, gm. Stupsk nie przekroczyły poziomów dopuszczalnych określonych w przepisach.

Zgodnie z Art. 122a, ust. 1, pkt. 2 i 3, Ustawy z dnia 27 kwietnia 2001 Prawo Ochrony Środowiska (Dz. U. z 2021 r. poz. 1973) ponowne pomiary kontrolne wykonuje się:

- każdorazowo w przypadku zmiany warunków pracy instalacji lub urządzenia, w tym zmiany spowodowanej zmianami w wyposażeniu instalacji lub urządzenia, o ile zmiany te mogą mieć wpływ na zmianę poziomów pól elektromagnetycznych, których źródłem jest instalacja lub urządzenie;
- każdorazowo w przypadku zmiany istniejącego stanu zagospodarowania i zabudowy nieruchomości skutkującej zmianami w występowaniu miejsc dostępnych dla ludności w otoczeniu instalacji lub urządzenia – na pisemny wniosek właściciela lub zarządcy nieruchomości, na której nastąpiła ta zmiana.

##### **4.1. Wnioski**

**W miejscach dostępnych dla ludności, gdzie zostały wykonane pomiary, przy instalacji radiokomunikacyjnej T – Mobile Polska S. A. „25512(93184N!)” nie występują natężenia pola elektrycznego i magnetycznego przekraczające wartości dopuszczalne określone w przepisach.**



## 5. OCENA ZGODNOŚCI

W związku z tym, iż żaden ze wskaźników  $WM_E$  i  $WM_H$ , przedstawionych w tabeli 4b i obliczonych zgodnie z pkt. 25 załącznika do Rozporządzenia Ministra Klimatu z dnia 17.02.2020 r. w sprawie sposobów sprawdzania dotrzymania dopuszczalnych poziomów pól elektromagnetycznych w środowisku (Dz. U. z 2020 r., poz. 258) nie przekracza wartości 1, to uznaje się dopuszczalne poziomy pól elektromagnetycznych w środowisku, w miejscach wykonania pomiarów, za zachowane.

Zasadę podejmowania decyzji co do stwierdzenia zgodności przyjęto zgodnie z pkt. 26 załącznika do Rozporządzenia Ministra Klimatu z dnia 17.02.2020 r. w sprawie sposobów sprawdzania dotrzymania dopuszczalnych poziomów pól elektromagnetycznych w środowisku (Dz. U. z 2020 r., poz. 258) i dotyczy ona wszystkich wyników przedstawionych w tabeli 4b.

## 6. WYKAZ NORM I PRZEPISÓW

- Ustawa z dnia 27 kwietnia 2001 r. Prawo Ochrony Środowiska. (Dz. U. z 2021 r. poz. 1973 z późniejszymi zmianami).
- Rozporządzenie Ministra Zdrowia z dnia 17 grudnia 2019 r. w sprawie dopuszczalnych poziomów pól elektromagnetycznych w środowisku (Dz. U. z 2019 r., poz. 2448).
- Rozporządzenie Ministra Klimatu z dnia 17.02.2020 r. w sprawie sposobów sprawdzania dotrzymania dopuszczalnych poziomów pól elektromagnetycznych w środowisku (Dz. U. z 2020 r., poz. 258).
- „DAB-18” Program akredytacji Laboratoriów Badawczych wykonujących pomiary pola elektromagnetycznego w środowisku.

## 7. SPIS ZAŁĄCZNIKÓW

Załącznik 1. Lokalizacja stacji (1 str.).

Załącznik 2. Usytuowanie pionów (punktów) pomiarowych (1 str.).

Sprawozdanie opracował:

Specjalista ds. pomiarów

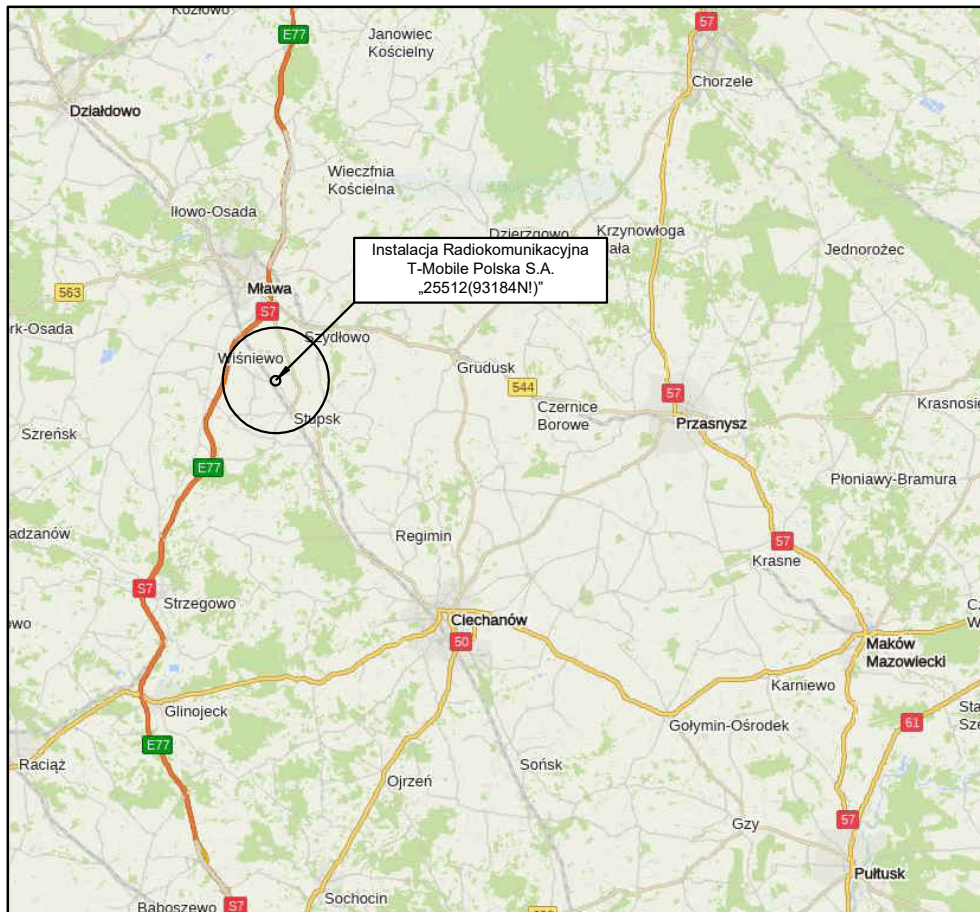
*Łukasz Ignatowski*

23.05.2022 r.

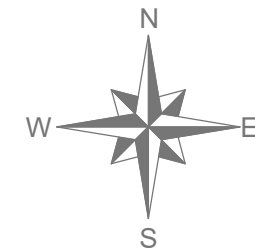
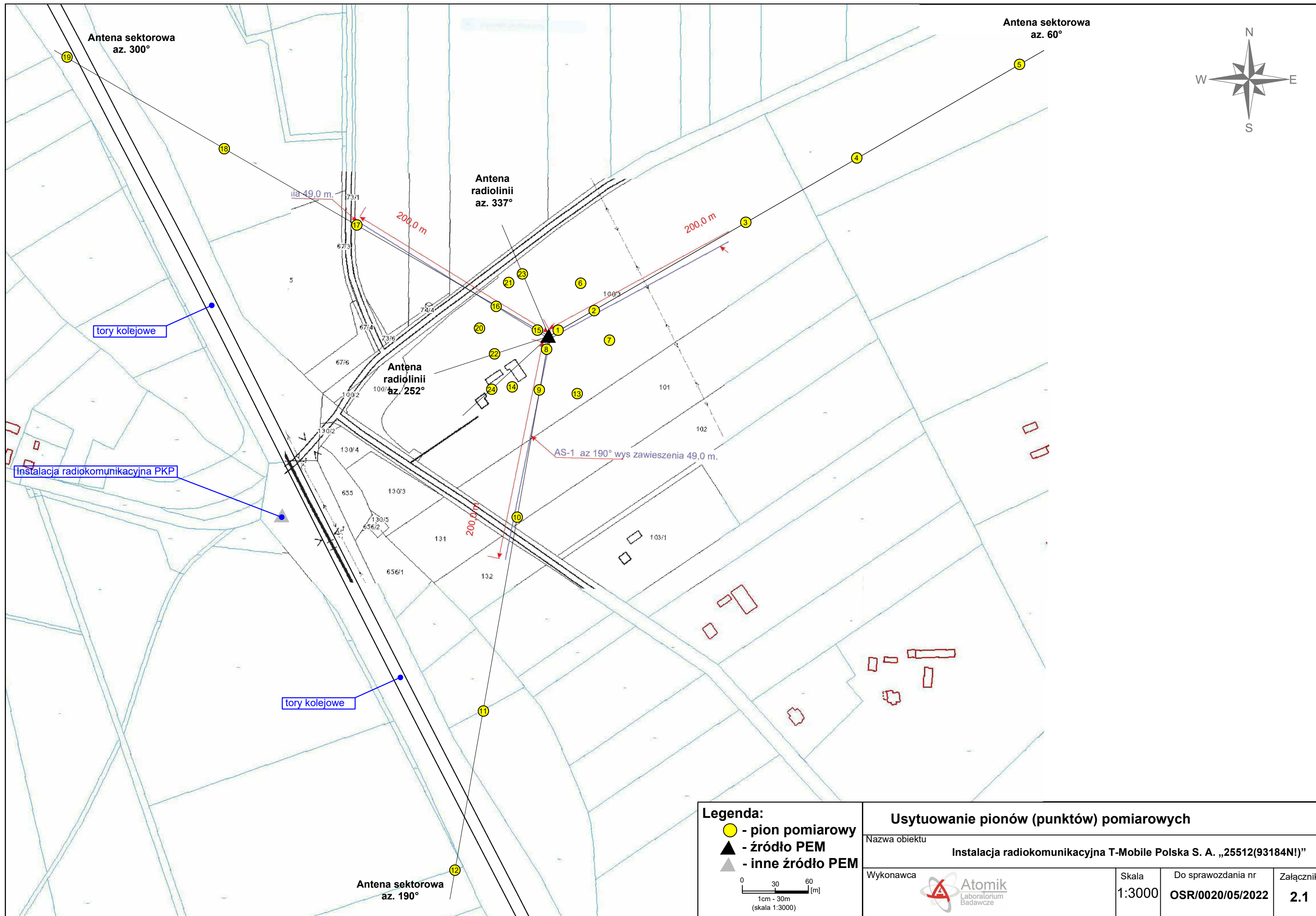
Sprawozdanie autoryzował:

23.05.2022 r.

KONIEC SPRAWOZDANIA



Tytuł	<b>Lokalizacja instalacji radiokomunikacyjnej</b>	Skala	_____
Nazwa obiektu	<b>Instalacja radiokomunikacyjna T-Mobile Polska S. A. „25512(93184N!)”</b>	Do sprawozdania nr	<b>OSR/0020/05/2022</b>
Wykonawca		Załącznik	<b>1</b>



**Legenda:**

- - pion pomiarowy
- ▲ - źródło PEM
- ▲ - inne źródło PEM

<b>Usytuowanie pionów (punktów) pomiarowych</b>			
Nazwa obiektu <b>Instalacja radiokomunikacyjna T-Mobile Polska S. A. „25512(93184N)!”</b>			
Wykonawca	 <b>Atomik</b> Laboratorium Badawcze	Skala	Do sprawozdania nr
		<b>1:3000</b>	<b>OSR/0020/05/2022</b>